

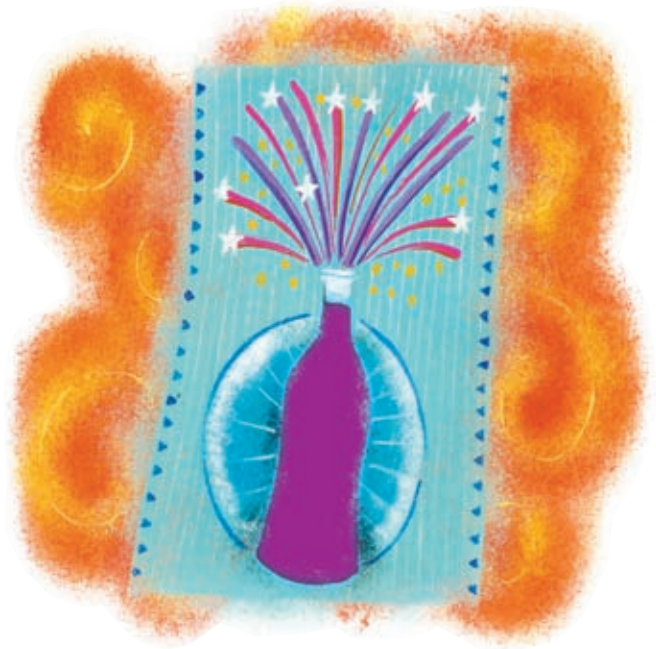


3. Elijan tres *slogans* de los anuncios publicitarios que vieron y escucharon u otros que conozcan. Analícenlos a partir del texto. Observen el ejemplo:

ANÁLISIS DE SLOGANS

Higienix, *para un hogar feliz*

- ¿Qué significa? Que las personas que tienen la casa limpia son felices.
- ¿Con qué palabra o palabras lo sugiere? "hogar", "feliz".
- ¿Con qué asocias esas palabras? Vida familiar, bienestar.
- ¿Tiene que ver con las características del producto? No, porque la limpieza sí puede dar comodidad, pero no felicidad.



TAREA: Llevar etiquetas o empaques de productos a la siguiente sesión.



Interactivo El Alebrije y los anuncios publicitarios

Para leer

SESIÓN 6

En esta sesión, leerás para saber cómo obtener información acerca de los productos comerciales, como alternativa a los recursos de la publicidad.



1. Vean el programa de televisión *La otra cara de la publicidad*, para reflexionar sobre las diferencias entre publicidad comercial y la publicidad con fines de beneficio social.



2. Lean el artículo informativo "Etiquetas: lo que debemos leer" que contiene sugerencias para conocer la calidad de los productos.

Artículo informativo

ETIQUETAS: Lo que debemos leer

CECILIA NARRO

Hace años que, una taza de café, una pieza de pan o una bolsa de arroz eran simplemente eso: café, pan y arroz. Hoy comprar requiere toda nuestra atención, un poco de información general y cierta dosis de paciencia para leer lo que las etiquetas nos dicen. Ya no basta con checar el precio o aprovechar "una oferta".

Todos somos consumidores. Es decir, todos compramos bienes o servicios y al hacerlo nos estamos llevando a casa un producto y la historia que trae detrás: cómo fue producido, en dónde, con qué elementos, cuánto costó al productor hacerlo, cuánto le pagaron por él, por quién fue procesado posteriormente, qué aditivos y conservadores tiene, qué impactos pueden tener estos "extras" en nuestra salud, por qué el producto está en oferta, etcétera. Aunque no todos estos datos vienen en la etiqueta, lo cierto es que el producto que escogemos puede hacer la diferencia a favor de nuestra salud, del medio ambiente y de los productores, en este caso, los campesinos mexicanos.

Como consumidores, por supuesto que nuestras mejores opciones para comer bien y saludable están relacionadas con adquirir alimentos orgánicos o ir directamente al mercado y comprar productos frescos, sin procesos industriales y, preferentemente, producidos cerca de nuestra ciudad. El transporte de alimentos de unos países a otros es una de las prácticas más contaminantes e inútiles de nuestra vida moderna.

Sin embargo, incluso en los supermercados y comprando alimentos industrializados, éstas son las 7 recomendaciones básicas para tener la certeza de que nos estamos llevando a casa productos de buena calidad.

7 recomendaciones para ir de compras

1. Escoge los productos que tienen menos ingredientes

2. Evita comprar los productos "LIGHT", "DIET", "NATURALES" o "FAT FREE"

En México no hay ninguna regulación que diga qué características debe tener un producto "Light", por lo que no podemos saber qué contiene.

3. Siempre checa la fecha de caducidad

La ley dice que los productos no deben ser comercializados ni consumidos después de la fecha de caducidad

y que ésta siempre debe estar en los empaques. Y ojo, porque los productos son puestos en "oferta" cuando la fecha de caducidad está cerca.

4. Evita los productos transgénicos

Las etiquetas no nos dicen si los alimentos que consumimos son transgénicos, pero hay algunas formas de saberlo: son o contienen transgénicos los aceites hechos con maíz, soya, canola o algodón; los refrescos endulzados con fructosa y los productos con conservadores de soya. Para una información más precisa, consulta la Guía roja y verde de alimentos de Greenpeace, que se encuentra en www.greenpeace.org.mx.

5. Checa si la publicidad exagera

Por ley, los ingredientes se enlistan según la cantidad: primero vienen los que están en mayor cantidad. Ojo con los cereales que "hacen un desayuno completo" pues sus principales ingredientes son azúcares y harinas, en tanto que las publicitadas vitaminas están al final de la lista de ingredientes. No en balde los niños mexicanos están sufriendo una epidemia de obesidad...

6. Los aditivos son químicos dañinos e innecesarios

Se agregan a los alimentos para prolongar su vida o para darles color o sabor. Algunos aditivos están asociados con problemas de salud como: asma, dolor de cabeza, obesidad, hiperactividad, entre otros. Entre los más populares están: glutamato monosódico, nitratos y nitritos, eritrosina y tatarasina. Para más información, visita la página www.consumaseguridad.com.

7. Compara productos mexicanos

Cuando compras alimentos mexicanos, estás apoyando a nuestros productores. Muchos de los productos importados son de mala calidad, transgénicos y entran a precios *dumping*, es decir, por debajo del precio de producción, por lo que los productos mexicanos no pueden competir con ellos.

Cecilia Narro. "Etiquetas: lo que debemos leer", en *Día Siete*, Núm. 374, Año 7, p. 8.



- Lean las etiquetas o los empaques de los productos que llevaron. En cada caso, hagan una evaluación de acuerdo con las recomendaciones que leyeron.
- Tomen notas y comenten ante el grupo sus observaciones. Identifiquen las semejanzas y diferencias entre lo que analizó cada equipo.

3. Escriban una conclusión a partir de la información obtenida.

CONCLUSIÓN 4

Formas de elección de productos a partir de sus características reales.

En esta sesión, presentarás los resultados del seguimiento de los anuncios publicitarios del producto que eligieron. Además, escucharás una canción que muestra una postura sobre el discurso utilizado en la publicidad.

SESIÓN 7



1. Reúnan la información de los anuncios publicitarios del producto que eligieron y que registró cada integrante del equipo (guías de observación, sesión 4). Ordénela para exponerla frente al grupo.
 - Hagan un cuadro resumen de los anuncios y medios en los que observaron la publicidad del producto. Por ejemplo:

Nombre del producto: *Chatarrín* Día: *Viernes* Hora: *18:15*
 ¿A quién va dirigido? *A niños y jóvenes*
 ¿Cuál es el slogan de la campaña? *Comerás sin fin*

Medio	Anuncio observado	Descripción
Televisión Canal: WZTV	Chatarrín en la feria	Los personajes son adolescentes muy alegres, en una feria; tienen actitudes de coqueteo y los diálogos sugieren que al aceptar un Chatarrín se establece una relación personal.
Radio Estación: Radio Relajo		
Revista Nombre: Jóvenes como tú		

2. Reporten al grupo sus principales observaciones sobre los recursos que utiliza la publicidad de ese producto.
3. De acuerdo con los hallazgos expuestos, escriban una conclusión sobre las estrategias que utilizan los publicistas para diseñar una campaña publicitaria.

CONCLUSIÓN 5

Basada en el análisis del contenido y los recursos utilizados en los anuncios publicitarios.

4. Escuchen y sigan en su libro la letra de la canción "Satisfaga sus deseos", que muestra de una manera **sarcástica** el discurso utilizado en la publicidad.

sarcástica: burlona.
frustrado: insatisfecho.

Canción

Satisfaga sus deseos

LETRA Y MÚSICA: ROBERTO GONZÁLEZ

Voy mirando tus zapatos y tu encendedor,
voy oliendo el perfume de tu corazón
y me acuerdo del origen de la vida.
Compre, tenga, mire, venga,
satisfaga sus deseos de ser quien
en la vida siempre todo le sale muy bien.

Vea esta pintura, señorita,
se la pone en la cara con cuidado
y en un mes usted será con garantía
el payaso para boda más solicitado.

Compre, tenga, mire, venga,
satisfaga sus deseos de ser quien
en la vida siempre todo le sale muy bien.

Oiga, señor, si está **frustrado**
le recomiendo que se fume este cigarro
y la muchacha que le muestro en el anuncio
será su esclava y usted estará curado.

Compre, tenga, mire, venga,
satisfaga sus deseos de ser quien
en la vida siempre todo le sale muy bien.

Si usted siente internamente que no es nada
yo le sugiero que se embarre esta pomada,
se sentirá un nuevo ser que limpia o nace,
rompiendo las ataduras de su clase.

Compre, tenga, mire, venga,
satisfaga sus deseos de ser quien
en la vida siempre todo le sale muy bien.

Voy mirando tus zapatos y tu encendedor,
antitranspirante seco hay en tu corazón
y me acuerdo del origen de la vida.

Compre, tenga, mire, venga,
satisfaga sus deseos de ser quien
en la vida siempre todo le sale muy bien.

Roberto González. "Satisfaga sus deseos", en *Roberto y Jaime sesiones con Emilia* [CD]. México: Ediciones Pentagrama, 1980.

5. Dialoguen con su maestro para responder las siguientes preguntas:

El texto dice...

- a) ¿A quiénes está dirigida la letra de la canción?
- A. A los que ven mucha televisión.
 - B. A los que tienen ganas de casarse.
 - C. A los fumadores.
 - D. A quienes creen en todo lo que dicen los anuncios publicitarios.
- b) La canción hace críticas a algunas personas, excepto a:
- A. Las personas superficiales.
 - B. Las mujeres ilusas.
 - C. Los desaseados.
 - D. Los que quieren parecer lo que no son.

Y tú qué dices...

- c) ¿Creen que haya personas que sí obtienen lo que les prometen los anuncios publicitarios? ¿Cómo lo saben? Den algún ejemplo de la vida real.

En esta sesión recordarás las conclusiones a las que has llegado y organizarás, junto con tu grupo, el debate sobre el impacto de los anuncios publicitarios en las creencias y los comportamientos de los jóvenes.

Conexión con FCyE I

Secuencia 12: La democracia de tu vida diaria. Sesiones 108, 109 y 110.

SESIÓN 8



1. Relean las conclusiones que escribieron en sesiones anteriores.
 - Revisen en qué se basa cada una de las conclusiones y cómo pueden apoyar una postura a favor o en contra de los contenidos en los anuncios publicitarios.
 - Elijan un representante del equipo para participar en el debate.
2. Lean la información del cuadro y las sugerencias que vienen a continuación. Organicen, junto con su maestro, el debate de la sesión 9.

Debate

Es un evento de comunicación formal en el que un grupo de personas o ponentes discuten sobre temas que generan controversias entre defensores y opositores. Los formatos de interacción suelen ser diversos: pueden parecerse a las mesas redondas, o bien ser una abierta contienda de opiniones y argumentos a favor o en contra. En todos los casos, el moderador tiene la responsabilidad de mantener la discusión dentro de límites controlados.

Algunas consideraciones para debatir

Interacción

- Primero se presentan los **argumentos a favor** y luego, las **impugnaciones**. A continuación pueden venir las **réplicas** y después, seguir las **refutaciones**.
- En cada caso, debe hacerse una **exposición clara de las pruebas o evidencias** de las posturas.
- De antemano, se definen los turnos de **participación** y los **tiempos** para cada intervención.

impugnaciones: oposiciones.
réplicas: objeciones.
refutaciones: desmentidos.

Contenido

- Escriban en dos papeletas una oración o un tópico que enuncie **cada una las posturas** que se debatirán.
- En cada participación se proporcionará el fundamento o la base de los argumentos a favor, las réplicas y las refutaciones.

Organización

- Elijan un moderador para el debate. Su papel consiste en explicar, al inicio del evento, el tema a tratar, hacer la presentación de las posturas que se confrontarán, llevar control estricto del tiempo para cada participación y, al final, resumir los principales argumentos de cada propuesta.
- Elijan un representante de cada equipo para el debate. Las posturas que se confrontarán deberán estar representadas de manera equilibrada.
- Decidan por sorteo el orden de participación y la dinámica del debate.



>>> Para terminar Debate

SESIÓN 9

En esta sesión, realizarás con tu grupo el **Debate sobre el impacto social de los anuncios publicitarios**. Al finalizar, evaluarás tu participación en el evento.



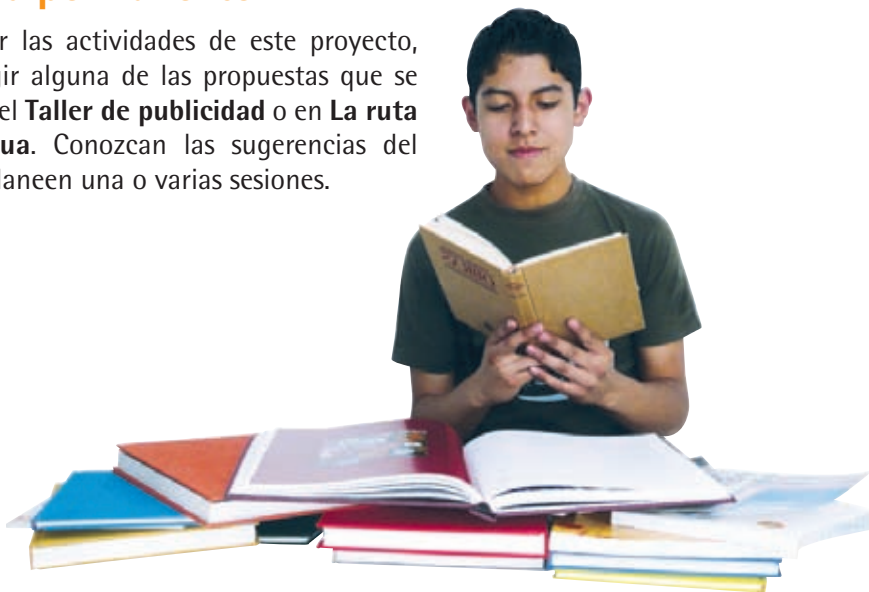
1. Antes de empezar el debate, preparen el lugar donde se llevará a cabo. Coloquen suficientes sillas para los representantes que intervendrán; asignen un lugar para el moderador.
2. Realicen el debate según lo acordado en la sesión anterior.
 - El moderador da la bienvenida, presenta a los ponentes y las posturas que se confrontarán.
 - Deberá indicar claramente cómo se solicita la participación del público: se pedirá que anoten sus preguntas en una hoja o tarjeta para, al final, ser respondidas.



Actividad permanente



Para ampliar las actividades de este proyecto, pueden elegir alguna de las propuestas que se incluyen en el **Taller de publicidad** o en **La ruta de la lengua**. Conozcan las sugerencias del Anexo 1 y planeen una o varias sesiones.



SESIÓN 10

>>> Para saber más...

RECURSOS TECNOLÓGICOS

- Audio:
Canción "Satisfaga sus deseos"
- Audiotexto:
"Las palabras de la publicidad: el *slogan*"
- Aula de medios:
Uso de plantilla en la hoja de cálculo para capturar datos de la encuesta y elaborar gráficas
- Interactivo:
El Alebrije y los anuncios publicitarios
- Video:
Los recursos de la publicidad



INTERNET

- Media
<http://recursos.cnice.mec.es/media/index.html>
- Parodia a los estereotipos publicitarios
http://youtube.com/watch?v=_mMGZbG9g_M
- PROFECO. Derechos del consumidor. Que no te engañen
http://www.profeco.gob.mx/saber/faq_derechos7.asp



BIBLIOTECAS ESCOLARES Y DE AULA

El perfume

Aparentemente, Jean-Baptiste Grenouille es uno del montón, un don nadie. Huérfano, insignificante, pequeño y torpe, como tantos otros, el joven desea ser aceptado por el mundo: llegar a ser alguien; pero nadie siquiera nota su existencia. Como muchos jóvenes de la actualidad, Jean-Baptiste cree desesperadamente que necesita algo que cambie su vida para siempre y que, al poseerlo, resolverá de una vez por todas ese infinito vacío que solamente puede llenarse con cada uno de los aromas del mundo que lo rodea. Grenouille tiene un don, el olfato, y éste es puesto al servicio de la única causa que le obsesiona: la creación del perfume perfecto. Ésa será su obra, con ella obtendrá lo que siempre ha deseado; el mundo entero vivirá para complacerlo, rendido a sus pies. Pero la creación de este perfume tiene un costo muy alto. Sólo el incomparable placer de poseer su fragancia excepcional justificará las infamias necesarias para poseerlo... ¿o no?

Este clásico de la literatura contemporánea transformará a todo aquel que se acerque a oler sus páginas, para conocer a este despiadado, pero indudablemente, original asesino.



Patrick Süskind. *El perfume*. México: SEP/ Planeta, 2005.

El proyecto de esta secuencia fue organizar un debate sobre los efectos de los mensajes publicitarios en las decisiones de los consumidores. Para ello, realizaste una encuesta sobre los criterios de compra; después, analizaste los contenidos de algunos mensajes publicitarios y el lenguaje de la publicidad en los medios. Para terminar, participaste en un debate en el que expusiste tus puntos de vista sobre las actitudes de los consumidores; la distancia entre el mundo representado en los medios y el mundo real.

>>> Autoevaluación

Durante la realización de este proyecto...

¿Expuse alguna duda, sugerencia u opinión sobre la organización del debate? ¿Cuál fue?

<i>Participación en el trabajo de equipo</i>			
<i>Durante el trabajo en equipo:</i>	<i>Nunca</i>	<i>A veces</i>	<i>Frecuentemente</i>
Compartí mis ideas y conocimientos con los demás.			
Escuché atentamente a mis compañeros.			
Propuse cómo redactar alguna conclusión.			
Colaboré en la realización del seguimiento de anuncios de un producto en medios de comunicación.			
<i>Lectura</i>			
<i>Al leer en grupo:</i>	<i>Nunca</i>	<i>A veces</i>	<i>Frecuentemente</i>
Identifiqué las palabras y otros recursos para analizar los anuncios publicitarios.			
Registré en la guía el anuncio que observé.			
Utilicé ejemplos de anuncios para argumentar mis ideas.			

Organización y participación en el debate

Señala con ✓ cada una de las estrategias que usaste para participar en el debate. Coloca una → junto a la estrategia que más utilizaste y una ✗ junto a la que menos:

- Colaboré en la organización del debate.
- Hice una planeación de mi participación.
- Definí y entendí la postura a debatir.
- Utilicé las conclusiones que escribí para fundamentar mis participaciones.
- Escuché atentamente las participaciones de mis compañeros.
- Refuté, impugné o repliqué con argumentos las participaciones de mis compañeros.



Generación del 27

Conexión con Historia I

Secuencia 10: Una guerra para recordarse. Sesión 92.

El proyecto de esta secuencia es hacer el seguimiento de algún periodo o movimiento poético. Para ello, leerás el libro *Antología poética de la generación del 27*, que te servirá de modelo para hacer el seguimiento de otro movimiento, en caso de que así lo decidas con tu equipo. Seleccionarán los poemas que más les gusten y elaborarán un **Cartel móvil** para presentarlo en una **Exposición multimedia**.

Cartel móvil: es un objeto artístico tridimensional conformado por textos e ilustraciones.

Exposición multimedia: es un evento en el que se utilizan audio, video, gráficos y otros recursos tecnológicos, para dar a conocer un trabajo de creación o investigación.

SESIÓN 1 >>> Para empezar

En esta sesión, verás un programa de televisión, discutirás el proyecto de la secuencia y leerás el poema "Por encima del mar, desde la orilla americana del Atlántico", de Rafael Alberti, para identificar los sentimientos que se expresan en este poema.

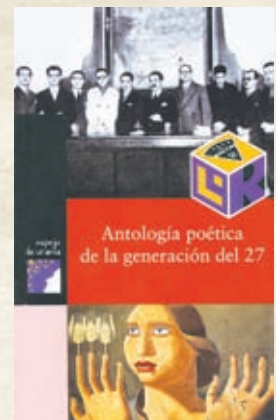


1. Vean el programa de televisión *Generación del 27*, para conocer algunos aspectos de este movimiento poético, su contexto histórico, y a algunos de sus representantes.
2. Lean en voz alta el texto de introducción al proyecto "La generación del 27". Identifiquen la información que se presenta en el programa.

La generación del 27

En esta secuencia te invitamos a hacer el seguimiento de un periodo o movimiento poético. Para ello, leerás una antología de poesía de la generación del 27, llamada así por el año —1927— en que varios poetas españoles se reunieron para rendir homenaje a **Luis de Góngora y Argote** en el tercer centenario de su muerte.

La diversidad de temas y estilos de los integrantes de este grupo hace difícil encontrar una característica que los una; tampoco su edad es similar, pues hay una diferencia de más de veinte años entre el nacimiento de Fernando Villalón (1881) y Manuel Altolaguirre (1905). Sin embargo, lo que sí existió entre muchos



de ellos fue una relación personal cercana, a pesar de sus diferencias ideológicas respecto a temas sociales y políticos de la época en que vivieron.

La Guerra Civil española (1936-1939) y la dictadura de Francisco Franco marcaron la producción de la también llamada "generación de la amistad".

Te invitamos a conocer este libro en el que encontrarás poemas que te despertarán gran variedad de sentimientos.

Cifo González, Manuel. *Antología poética de la generación del 27*. México: SEP/ Punto de Lectura, 2005.



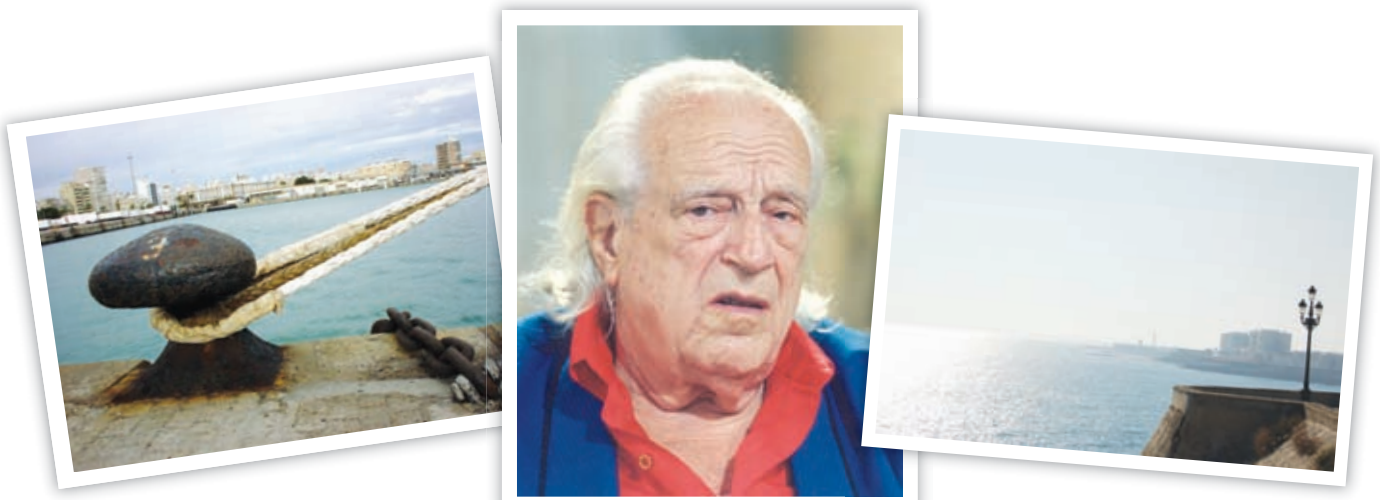
Luis de Góngora y Argote

Luis de Góngora y Argote (1561–1627)
 Uno de los autores más importantes de la poesía castellana. En sus primeras composiciones se puede encontrar un estilo ligero y humorístico pero también escribió poemas de gran elegancia y refinamiento, muy innovadores en tema y forma para su época. Entre 1612 y 1613 compuso los poemas *Soledades* y la *Fábula de Polifemo y Galatea*, de enorme originalidad. Inicialmente estas obras fueron criticadas por el público, debido a sus metáforas sobrecargadas y oscuras, pero con el tiempo se volvieron representativas del Barroco. Murió de apoplejía a los 65 años.

3. Lean y comenten junto con su maestro el mapa-índice de esta secuencia. Si tienen dudas sobre las actividades propuestas o desean hacer alguna sugerencia para el proyecto, expónganlo ante el grupo. Entre todos, tomen decisiones al respecto.

Manos a la obra

4. Lean en voz alta el poema "Por encima del mar, desde la orilla americana del Atlántico", de Rafael Alberti, incluido en el libro *Antología poética de la generación del 27* (págs. 264-265). Identifiquen qué sentimientos expresa el poeta.



Rafael Alberti

- Comenten los siguientes aspectos del poema:
 - a) ¿Qué parte de su vida pasó el poeta en esa ciudad y dónde está ahora?
 - b) ¿Qué sentimientos expresa Alberti con los versos:

*llamando Cádiz a todo lo dichoso,
lo luminoso que me aconteciera?*

5. Escribe un poema breve expresando tus sentimientos hacia la ciudad o el lugar en que naciste. Dirígete a ese lugar como si fuera una persona, tal como lo hace Alberti respecto a Cádiz. Si lo deseas, puedes ilustrarlo con una fotografía o algún dibujo.



SESIÓN 2

Para leer

En esta sesión, leerás para identificar algunas figuras retóricas empleadas en un poema, así como para reconocer y examinar tu interpretación de ese poema.

1. Lean en voz alta el poema "Y súbita, de pronto", de Pedro Salinas (págs. 30-32). Observen cómo describe el poeta el sentimiento de la alegría.


2. Vuelvan a leer los últimos cinco versos del poema y comenten si los sentimientos del poeta son de esperanza o desesperanza; si al final, el poeta está alegre o triste. Expliquen su respuesta.
- Conformen el equipo con el que trabajarán durante esta secuencia.
 - Comenten qué características humanas le otorga el poeta al sentimiento de la alegría. Escriban en su cuaderno por lo menos tres características humanas que ustedes le otorgarían.


figuras retóricas: palabra o grupo de palabras que se apartan del lenguaje literal para dar énfasis a una idea o un sentimiento. Algunas figuras retóricas (o tropos) son la prosopopeya, la metáfora, la metonimia y el símil, entre otras.

3. Sigán las instrucciones de su maestro para completar las fichas de seguimiento de un movimiento poético. Observen el ejemplo que se incluye a continuación y escriban una ficha para cada uno de los siguientes aspectos en el poema de Pedro Salinas:

- **Estructuras poéticas y recursos estilísticos.** Identifiquen las imágenes poéticas o figuras retóricas (metáfora, metonimia, personificación), el tipo de rima (consonante o asonante) que emplea el poeta, si utiliza alguna estructura poética (como el soneto) o si rompe con las estructuras tradicionales, etcétera.
- **Temas abordados.** Identifiquen a qué pregunta esencial responde el autor en su poema.
- **Interpretación individual y respuesta emotiva.** Observen si el poema puede tener más de una interpretación, qué emociones les evocó, y de qué forma el poeta logra transmitirles los sentimientos que expresa en sus poemas.

 **Herramienta Anota**

Texto modelo: Ficha de seguimiento de un periodo o movimiento poético	
Título del contenido de la ficha	<i>Estructuras poéticas y recursos estilísticos</i>
Datos del poeta	<i>Pedro Salinas (1891-1951)</i>
Periodo o movimiento poético	<i>Generación del 27</i>
Contenido	<i>En este poema, Pedro Salinas utiliza la figura retórica conocida como "paradoja", pues relaciona dos ideas contrarias, el azar y la certidumbre, especialmente en los dos últimos versos, en los que afirma:</i>
Cita del poema para ejemplificar una figura retórica	 <i>de ti me fío, redondo seguro azar.</i>
Referencia bibliográfica	<i>Pedro Salinas. "Fe mía", en Cifo González, Manuel (comp.). Antología poética de la generación del 27. México: SEP/ Punto de Lectura, 2005, pp. 27-28.</i>

 4. Vean el programa de televisión *Paradoja y prosopopeya*, que muestra el uso cotidiano y literario de estas figuras retóricas.





SESIÓN 3

Para leer

En esta sesión, leerás para identificar algunas figuras retóricas empleadas por un autor del movimiento poético que analizas.

1. Lean en voz alta los poemas "Los nombres" y "El engaño a los ojos", de Jorge Guillén (págs. 53-54 y 59-60). Observen cómo se expresa el poeta a través del lenguaje figurado.
2. Elijan uno de los dos poemas e identifiquen las figuras retóricas que utiliza el poeta y en qué versos lo hace.
3. Elaboren las fichas de seguimiento sobre Jorge Guillén.
 - Escriban la ficha con información sobre las estructuras poéticas y recursos estilísticos empleados por Guillén en los dos poemas que acaban de leer.
 - Lean la biografía de Jorge Guillén (págs. 50-52) y la sección que comenta su obra en el estudio "La generación del 27" (págs. 337-340). Seleccionen la información que les sirve para corroborar lo que identificaron sobre el estilo de este poeta. Decidan si es necesario ampliar el contenido de su ficha.

La **metáfora** es una figura que consiste en designar una cosa o serie de cosas en un sentido distinto al habitual; por ejemplo: "el oro de sus cabellos".

La **metonimia** es una figura retórica en la que una palabra o frase es sustituida por otra con la que tiene una relación de causa-efecto, o en la que lo concreto es sustituido por lo abstracto, o viceversa; por ejemplo:

ebrios de luz os alzáis [...] hacia el **azul** que inspirado os adopta

En estos versos se nombra al cielo por una de sus características, el color **azul**, hacia donde los pájaros vuelan.

4. Elaboren las fichas de Temas abordados e Interpretación individual con la información referente a Jorge Guillén, tal como lo hicieron la sesión anterior con Pedro Salinas.



5. Vean el programa de televisión *Metáfora y metonimia*, que muestra el uso cotidiano y literario de estas figuras retóricas.

Para leer

En esta sesión, leerás para obtener información sobre un movimiento poético y relacionar los temas tratados con los valores de la época.

SESIÓN 4

Conexión con Historia I

Secuencia 9: El fin de una era.

Sesión 82.



1. Lee en silencio el primer apartado del estudio "Sociedad y cultura de la época" (págs. 295-299), donde se exponen los aspectos históricos y sociales de la generación del 27. Observa qué sucesos importantes afectaron a la sociedad española después de la Primera Guerra Mundial.



2. Escuchen el audiotexto del poema "Defensa de Madrid", de Rafael Alberti (págs. 257-259), en la voz del propio autor, que trata sobre un episodio de la Guerra Civil.

- Comenten cómo se relaciona el poema "Defensa de Madrid" con los sucesos históricos en España durante el periodo de 1918 a 1938.

- Continúen la lectura del estudio "Sociedad y cultura de la época" (págs. 299-303), para identificar los aspectos culturales de la época. Al terminar, elaboren una o varias fichas sobre los valores sociales, políticos y culturales reflejados en los poemas leídos hasta ahora. Observen el ejemplo:

Texto modelo: Ficha de seguimiento de un periodo o movimiento poético

Título del contenido de la ficha

Valores sociales, políticos y culturales

Movimiento al que pertenece

Generación del 27

Contenido

La Guerra Civil española inició en 1936 y duró hasta 1939. En ella se enfrentaron el gobierno republicano, socialista (que ganó las elecciones de 1936), y quienes querían derrotarlo para imponer otro gobierno. "Defensa de Madrid", de Rafael Alberti, es un poema que se relaciona con la Guerra Civil porque narra una batalla en la que el poeta alienta a los habitantes de Madrid a resistir los ataques del enemigo:

Cita del poema para ejemplificar lo que se argumenta

No olvides, Madrid, la guerra;
jamás olvides que enfrente
los ojos del enemigo
te echan miradas de muerte

Según la biografía de este poeta incluida en *Antología poética de la generación del 27* (páginas 243-246), Alberti estaba a favor de los republicanos, y por eso fue desterrado de España en 1939, cuando terminó la guerra. En realidad este poema no menciona quiénes son los dos bandos que pelean por la defensa de Madrid, pero es posible pensar que quienes la defienden son los republicanos, el gobierno de Manuel Azaña, y que sus enemigos son los fascistas. Al final de la guerra, la derecha recuperó el poder y por eso desterraron a Alberti y a otros republicanos.

Referencia bibliográfica

"Defensa de Madrid", de Rafael Alberti; en Cifo González, Manuel. *Antología poética de la generación del 27*. México: SEP/ Punto de Lectura, 2005. pp. 257-259.

Herramienta Anota

3. Distribuyan entre los integrantes del equipo la lectura del siguiente apartado (págs. 303-311), que trata sobre las principales tendencias poéticas de la época. Compartan la información para decidir qué deben incluir en sus fichas de seguimiento.
4. Con base en lo aprendido hasta ahora, pueden elegir un periodo o movimiento poético distinto a la generación del 27, para hacer su seguimiento. En caso de que deci-

dan hacerlo así, conversen con su maestro para elegir a los poetas que van a leer y las fuentes de consulta en donde podrían obtener información para ampliar su análisis.



Para leer

SESIÓN 5

En esta sesión, leerás para comparar la diversidad de estilos en un mismo poeta y para relacionar la obra con los valores de la época.



1. Lean en voz alta los poemas "La guitarra" y "La aurora", de Federico García Lorca (págs. 154-155 y 168-169). Comparen los recursos estilísticos de cada poema.



2. Escriban una ficha sobre Estructuras poéticas y recursos estilísticos de Federico García Lorca. Tomen en cuenta las diferencias entre los dos poemas.

Herramienta Anota

Interactivo El Alebrije y los poemas

3. Elaboren una o varias fichas de interpretación individual y respuesta emotiva acerca de los poemas que acaban de leer.
4. Lean la biografía de Federico García Lorca (págs. 144-147) y la sección del estudio "La generación del 27" que comenta su obra (págs. 351-355). Para elaborar su ficha de temas, discutan qué relación hay entre la información leída y la temática de los dos poemas.

TAREA: Investiguen en otras fuentes (manuales y diccionarios de literatura, ensayos, páginas electrónicas, materiales multimedia) información sobre la generación del 27 y completen las fichas que consideren necesarias para corroborar y ampliar su análisis. Pueden consultar las recomendaciones de la sección **Para saber más...** Si tienen dudas sobre cómo realizar su investigación, consulten la secuencia 1 de segundo grado, **Tras la pista de Tonatiuh**.

Si eligieron otro periodo o movimiento poético, además de elaborar las fichas deben traer al salón el material consultado.



Para leer

SESIÓN 6

En esta sesión, verás el programa de televisión y leerás para obtener información sobre un movimiento poético y relacionar los temas tratados con los valores de la época.



1. Vean el programa de televisión *Carteles en movimiento*, para conocer la relación de una corriente o movimiento artístico con los valores y preocupaciones de su época.
2. Lean en silencio el primer apartado del estudio "La generación del 27" (págs. 315-325), donde se expone el concepto de generación. Observen cómo se aplica éste al grupo representado por Pedro Salinas, Jorge Guillén, Federico García Lorca y Rafael Alberti, entre otros.
3. Registren la información que obtuvieron. Pueden ampliar el contenido de las fichas acerca de los poetas que han elaborado hasta el momento, o elaborar nuevas acerca de las características generales del movimiento poético que eligieron.
4. Distribuyan entre los miembros del equipo la lectura de los apartados que tratan sobre los rasgos que definen a la generación del 27 y los temas principales que abordan estos poetas (págs. 326-332). Decidan qué información incluir para mejorar las fichas de Estructuras poéticas y recursos estilísticos, en el primer caso, y de Temas abordados, en el segundo.



Herramienta Anota

TAREA: En caso de que un equipo haya elegido un periodo o movimiento distinto a la generación del 27, para la siguiente sesión, deberán llevar poemas y una biografía de alguno de sus representantes.

Para leer


SESIÓN 7

En esta sesión, leerás para analizar los recursos estilísticos de un poeta que tú elijas. Para corroborar y ampliar tu análisis, leerás su biografía y un estudio sobre su obra y los valores de la época.



1. Para completar su seguimiento de un movimiento poético, revisen el índice del libro *Antología poética de la generación del 27* y decidan qué poeta o poetas desean leer, aparte de los que han leído en las sesiones anteriores.





Poesía

2. Lean en silencio dos o tres poemas del autor que eligieron. Comenten, para definir el contenido de las fichas correspondientes:
 - Estructuras poéticas y recursos estilísticos
 - Temas abordados
 - Interpretación individual y respuesta emotiva

Herramienta Anota

3. Lean la biografía del poeta seleccionado y la sección del estudio "La generación del 27" que comenta su obra.
 - Decidan qué información incluir para ampliar las fichas que han elaborado hasta el momento.
 - Elaboren una ficha sobre los valores sociales, políticos y culturales reflejados en los poemas que leyeron.

TAREA: Buscar imágenes para ilustrar los poemas que más les hayan gustado, diapositivas, música de fondo para la lectura de los poemas, material para la elaboración de una presentación electrónica en computadora, cartón, tijeras, pegamento, cinta adhesiva, palos de madera, hilos de diferentes colores y otros, para planear la exhibición de su cartel móvil en la exposición multimedia.



En esta sesión, en equipo, elaborarás un cartel móvil con los poemas que hayas seleccionado; lo ilustrarás para presentarlo en la exposición colectiva multimedia de carteles móviles en la siguiente sesión.

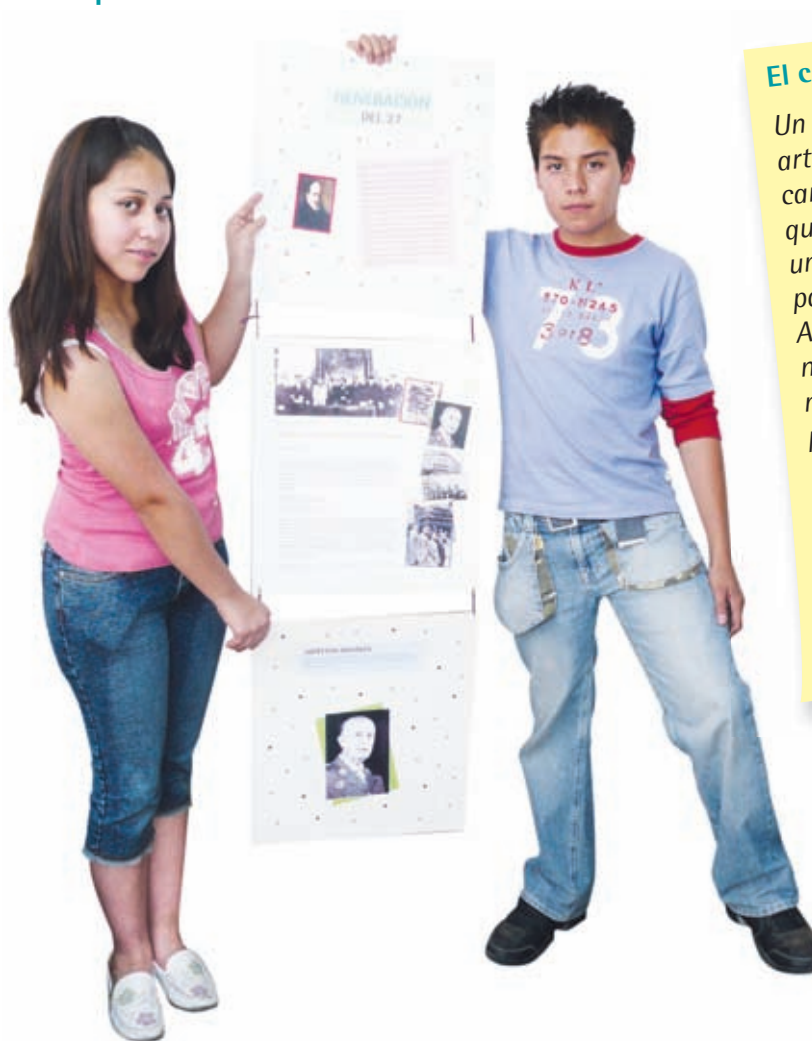
¿Qué tengo que hacer?



1. Elaboren un cartel móvil acerca del periodo o movimiento poético que hayan elegido. Para ello, sigan los siguientes pasos:
 - Elijan las fichas de seguimiento y los poemas que formarán parte del cartel móvil; decidan cuáles les servirán para ilustrar el periodo o movimiento estudiado.
 - Seleccionen las ilustraciones, los dibujos y las fotografías que acompañarán los textos.
 - Planeen el diseño del cartel móvil: pueden unir sus fichas con hilos o palitos de madera y colgarlos, ensamblarlos como figuras con volumen, pegarlos en una cartulina o tela grande... El límite es su imaginación.
 - Realicen su presentación electrónica en computadora, en caso de que hayan decidido utilizar esta opción tecnológica.



AULA DE MEDIOS Uso del programa de presentaciones para realizar una presentación tipo mosaico



El cartel móvil

Un cartel móvil es un objeto artístico conformado por varios carteles o fichas de información que se ensamblan a manera de una escultura articulada, cuyas partes pueden ser móviles. A diferencia del cartel convencional, un cartel móvil está conformado por textos e ilustraciones para lograr objetos tridimensionales.

Los carteles móviles pueden tratar los temas más diversos y contener imágenes y textos breves que impacten y llamen la atención.

2. Intercambien su cartel móvil con otro equipo. Para revisarlo, sigan las siguientes pautas.

Revisión y presentación

Aspectos	Revisa si:
Contenido	<ul style="list-style-type: none"> • El texto expresa claramente las ideas principales acerca del periodo o movimiento poético estudiado. • Proporciona suficiente información acerca del periodo o movimiento poético. • Incluye explicaciones y ejemplos claros y precisos. • Las tablas y los cuadros facilitan la comprensión de lo que se quiere exponer. • Las imágenes tienen relación con los poemas y demás textos.
Organización	<ul style="list-style-type: none"> • Los elementos que lo integran (texto e imágenes) tienen una distribución equilibrada en la estructura del cartel. • Se incluyen correctamente las referencias de las fuentes de consulta.
Oraciones	<ul style="list-style-type: none"> • Se emplean adecuadamente expresiones o nexos para conectar oraciones: <i>además, pero, sin embargo, entonces, después, por lo tanto</i>, y otros.
Ortografía y puntuación	<ul style="list-style-type: none"> • Los signos de puntuación se usan adecuadamente. • Consultaron en diccionarios la escritura de palabras desconocidas o de difícil ortografía.

Para resolver dudas, consulta manuales de gramática, puntuación y ortografía.

BIBLIOTECA

3. Devuelvan a sus compañeros los textos revisados. De tarea, consideren las sugerencias de sus compañeros para dar los últimos toques a su cartel móvil.
4. Planeen la presentación multimedia, considerando los siguientes aspectos:
 - Elijan los poemas que leerán en voz alta y ensáyenlos varias veces. Identifiquen y corrijan posibles errores de dicción o volumen de la voz. Tomen el tiempo de su exposición. Recuerden que no debe sobrepasar los 10 minutos.
 - Si cuentan con diapositivas o audiotextos de los poemas, recitados por sus autores o locutores profesionales, elijan los que utilizarán y hagan pruebas con los aparatos de reproducción correspondientes.
 - Si decidieron incluir música de fondo, elijan las canciones o melodías que reproducirán durante la lectura en voz alta.
 - Organicen la presentación de canciones, diapositivas y audiotextos. Pueden elaborar un breve guión que marque los tiempos de participación y el orden en que usarán los recursos de apoyo.

>>> Para terminar

Exposición multimedia

Es un evento en el que los expositores se valen de diversos lenguajes (audio, video, gráficos, etc.), para dar a conocer al público asistente el producto de un trabajo de creación o de investigación. Los recursos tecnológicos tienen un papel importante en estas presentaciones.

Los objetos presentados pretenden favorecer la reflexión y el intercambio de ideas sobre el asunto o tema de la exposición.

En esta sesión presentarán sus carteles móviles a la comunidad escolar en una exposición multimedia.



1. Organicen la exposición multimedia de sus carteles móviles.

- Cada participante lee sus poemas de manera espontánea y voluntaria, acompañándose de los recursos gráficos, sonoros o audiovisuales que haya seleccionado para la ocasión. No hay un moderador.
- Al final, todos conversan sobre los poemas que se compartieron: las interpretaciones y la respuesta emotiva que les provocaron.
- Con aplausos, pueden decidir cuál fue la mejor lectura en voz alta, o pueden votar para elegir el cartel móvil más completo, atractivo y original.
- Procuren guardar sus carteles móviles para realizar una nueva exposición al finalizar el año escolar o exponerlos en algún espacio donde puedan verlos otros alumnos y miembros de la comunidad.

Actividad permanente



Para ampliar las actividades de este proyecto, pueden elegir alguna de las propuestas que se incluyen en el **Maratón de lectura**; **Cine club** o el **Taller de publicidad**. Conozcan las sugerencias del Anexo 1 y planeen una o varias sesiones.



>>> Para saber más...

RECURSOS TECNOLÓGICOS

- **Audiotexto:**
Poema "Romance de la defensa de Madrid", de Rafael Alberti
- **Aula de medios:**
Uso del programa de presentaciones para realizar una presentación tipo mosaico
- **Herramienta:**
Anota
- **Interactivo:**
El Alebrije y los poemas



INTERNET

- **Biblioteca del Exilio**
<http://www.cervantesvirtual.com/portal/Exilio/>
- **Dibujos de niños y adolescentes españoles acerca de la Guerra Civil española**
<http://orpheus.ucsd.edu/speccoll/tsdp/frame.html>
- **Historias de la Historia**
http://redescolar.ilce.edu.mx/redescolar/act_permanentes/historia/html/historia.htm
- **Web oficial de Rafael Alberti, poeta**
<http://www.rafaelalberti.es>



BIBLIOTECAS ESCOLARES Y DE AULA

La luciérnaga. Antología para niños de la poesía mexicana contemporánea

"Leer un poema es conversar (imaginariamente) con la persona que lo creó; se trata de una conversación íntima, personal: única. Cada lector recrea a su manera el poema y a cada uno éste le dice cosas nuevas. Escribir poemas y leerlos, recrearlos al leerlos, es, por ello, un formidable estímulo para nuestra capacidad de percibir el mundo: sentimos, pensamos, imaginamos mejor gracias a la poesía".



Con estas palabras, Francisco Serrano, compilador de esta antología, invita a los lectores jóvenes a descubrir a los más importantes poetas mexicanos del siglo XX. Aunque está dedicada a los niños, seguramente los lectores de todas las edades la encontrarán sumamente atractiva, no sólo por los textos, sino también por las hermosas e imaginativas ilustraciones de Alberto Blanco.

Francisco Serrano (comp.). *La luciérnaga. Antología para niños de la poesía mexicana contemporánea*. México: SEP/ CIDCLI, Libros del Rincón, 2003.

El proyecto de esta secuencia fue hacer el seguimiento de algún periodo o movimiento poético. Para ello, leíste el libro *Antología poética de la generación del 27*, que utilizaste como modelo para realizar otro seguimiento, si así lo decidiste. Seleccionaste los poemas que más te gustaron y en equipo elaboraste un cartel móvil para ilustrarlo y presentarlo en una exposición multimedia.

>>> Autoevaluación

Durante la realización de este proyecto...

¿Expuse alguna duda, sugerencia u opinión sobre el seguimiento de un periodo o movimiento poético? ¿Cuál fue?

Lectura			
Al leer en grupo:	Nunca	A veces	Frecuentemente
Hice preguntas a mis compañeros acerca del poema o del texto informativo que leíamos.			
Busqué información específica acerca de un poeta, un recurso estilístico, o un aspecto del movimiento o periodo poético estudiado.			
Comparé el significado de los poemas con mis propias experiencias.			

Señala con ✓ las estrategias que usaste al leer. Coloca una → junto a la estrategia que más utilizaste y una ✗ junto a la que menos:

- Pensé en lo que ya sé sobre el periodo o movimiento poético estudiado.
- Anticipé el significado del poema o texto informativo y leí para ratificar o rectificar mis ideas.
- Volví a leer los versos del poema o el fragmento del estudio que no comprendí.
- Traté de imaginar lo que estaba leyendo.
- Pregunté a otros cuando no entendí.

Investigación

1. Al investigar sobre un periodo o movimiento poético, ¿en qué momentos te sentiste seguro de lo que hacías y en qué momentos no?

2. La siguiente vez que realices una investigación, ¿qué harías de manera diferente?

Participación en exposición de carteles móviles

Señala con ✓ cada una de las estrategias que usaste para participar en la presentación de tu cartel móvil en una exposición multimedia. Coloca una → junto a la estrategia que más utilizaste y una ✗ junto a la que menos:

- Ensayé lo que iba a decir, exponer, explicar (tomé el tiempo, ordené los materiales, repetí las partes que más trabajo me costaban).
- Pedí y escuché los comentarios de mis compañeros.
- Ensayé con mis compañeros.
- Colaboré en la organización de la exposición multimedia.



Evaluación Bloque 1

SECUENCIA 0 EL FUTURO YA ESTÁ AQUÍ

SECUENCIA 1 DE FRANKENSTEIN A DOLLY

SECUENCIA 2 LA PUBLICIDAD, ¿INFORMA, DEFORMA O CONFORMA?

SECUENCIA 3 GENERACIÓN DEL 27

SESIÓN 1



Mesa de evaluación

En esta sesión valorarás cuáles fueron las actividades que te gustaron más y cuáles menos durante el bimestre. También reflexionarás sobre las respuestas que escribiste en las hojas de autoevaluación incluidas al final de cada secuencia del bloque 1, y le pedirás a algún compañero o compañera su opinión sobre tu desempeño. Finalmente analizarás el desempeño del grupo y harás sugerencias para mejorarlo.

Tarea I: Valoración de las actividades del bloque 1



1. Revisa las actividades que realizaste durante el bloque 1. Registra las que más te hayan gustado y las que menos te hayan gustado de cada secuencia. Explica brevemente las razones de tu apreciación.

Secuencia 0 El futuro ya está aquí

- La(s) actividad(es) que **más** me gustó (gustaron) fue (fueron) _____

porque _____

- La(s) actividad(es) que **menos** me gustó (gustaron) fue (fueron) _____

porque _____

Secuencia 1 De Frankenstein a Dolly

- La(s) actividad(es) que **más** me gustó (gustaron) fue (fueron) _____

porque _____

- La(s) actividad(es) que **menos** me gustó (gustaron) fue (fueron) _____

 porque _____

Secuencia 2 La publicidad, ¿informa, deforma o conforma?

- La(s) actividad(es) que **más** me gustó (gustaron) fue (fueron) _____

 porque _____

- La(s) actividad(es) que **menos** me gustó (gustaron) fue (fueron) _____

 porque _____

Secuencia 3 Generación del 27

- La(s) actividad(es) que **más** me gustó (gustaron) fue (fueron) _____

 porque _____

- La(s) actividad(es) que **menos** me gustó (gustaron) fue (fueron) _____

 porque _____



2. Lean al grupo las respuestas que escribieron. Observen qué actividades fueron más atractivas o interesantes para el grupo, y cuáles lo fueron menos.

Tarea II: Revisión hojas de autoevaluación

3. Completa la tabla de cada secuencia con las conclusiones acerca de tu desempeño y el de un compañero o compañera. Es importante que observes las respuestas de las hojas de autoevaluación de las secuencias 1, 2 y 3, para utilizar la información que registraste sobre tu desempeño en cada secuencia.

Secuencia 1 De Frankenstein a Dolly

Al leer y comparar diferentes tratamientos de un mismo tema...

En qué me desempeñé mejor: _____ _____ _____	En qué puedo mejorar: _____ _____ _____
En qué se desempeñó mejor: _____ _____ _____	En qué puede mejorar: _____ _____ _____

Secuencia 2 La publicidad, ¿informa, deforma o conforma?

Al realizar encuestas sobre la influencia de la publicidad en los consumidores y analizar los mensajes publicitarios de diversos medios de comunicación...

En qué me desempeñé mejor: _____ _____ _____	En qué puedo mejorar: _____ _____ _____
En qué se desempeñó mejor: _____ _____ _____	En qué puede mejorar: _____ _____ _____

Secuencia 3 Generación del 27

Al hacer el seguimiento de un movimiento poético...

En qué me desempeñé mejor:	En qué puedo mejorar:
_____	_____
_____	_____
_____	_____
_____	_____
En qué se desempeñó mejor:	En qué puede mejorar:
_____	_____
_____	_____
_____	_____
_____	_____



4. Intercambien sus libros y comenten las coincidencias y los desacuerdos en lo que cada quien escribió de sí mismo y de su compañero o compañera. Consideren los siguientes aspectos:

- Los puntos fuertes que yo creí haber tenido durante mi trabajo en las secuencias, ¿fueron los mismos que mi compañero(a) observó?
- Los puntos débiles que yo creí haber tenido durante mi trabajo en las secuencias, ¿fueron los mismos que mi compañero(a) observó?

Tarea III: Evaluación del grupo



5. Soliciten a su maestro un balance sobre el desempeño general del grupo.



6. A partir de los comentarios de su maestro, completen la siguiente tabla sobre el desempeño del grupo:

En qué se desempeñó mejor el grupo	En qué puede mejorar el grupo

7. Señalen con una ✓ las sugerencias que podrían hacer para mejorar el desempeño del grupo. Pueden incluir algunas otras sugerencias.

Sugerencias para mejorar el desempeño	
Trabajar con más empeño	
Dedicar más tiempo a las tareas dentro y fuera del aula.	
Corregir los trabajos cuantas veces sea necesario.	
Estudiar los temas que requieran mayor atención.	
Buscar información confiable para sustentar las propias ideas.	
Participar activamente en las discusiones del grupo.	
Mejorar la comunicación con los compañeros	
Hacer críticas constructivas.	
Escuchar las opiniones de los demás.	
Reconocer que todos pueden contribuir al trabajo en común.	
Aplaudir los méritos y logros de los demás.	
Animar a los compañeros(as) a continuar mejorando.	
Organizar mejor el trabajo	
Asignar equitativamente las responsabilidades para evitar que sólo algunos hagan el trabajo.	
Apoyar a quienes tengan dificultades para cumplir con las tareas.	
Entregar puntualmente el trabajo, en especial cuando afecta el desempeño de otros.	
Replantear la modalidad de organización (individual, parejas, equipo, grupo).	
Otras sugerencias:	



8. Presenten sus sugerencias al grupo. Encuentren las coincidencias para mejorar el desempeño del grupo.